



**RUIMTE
VOLK**



**Gemeente
Emmen**

Sterke stad. Vitale dorpen. Veelzijdig buitengebied.

Hoofdlijnennotitie Omgevingsvisie Emmen

Concept, 4 februari 2025

Project: Omgevingsvisie fase 2 en 3
Status: Concept
Datum: 4 februari 2025
Opgesteld door: RUIMTEVOLK, in afstemming met
de projectgroep omgevingsvisie
van de gemeente Emmen

**RU
IMTE
VOLK**



INHOUD

1	Inleiding	4
2	Onze opgaven	10
3	Kernambities en bouwstenen voor de omgevingsvisie	17
	Kernambitie 1: Sterke stad, vitale dorpen	20
	Kernambitie 2: Een duurzame en veerkrachtige economie met impact	24
	Kernambitie 3: Landschap en groen als drager van ruimtelijke ontwikkelingen	28
4	Sturing en uitvoering	31
5	Van Hoofdlijnennotitie naar omgevingsvisie	35
	Bijlagen	38
	Bijlage 1: Nota van participatie	39
	Bijlage 2: Overzicht van vigerend beleid	40

1

Inleiding

1.1 WAT VOOR EEN GEMEENTE WILLEN WE ZIJN?

In de gemeente Emmen werken we aan onze eerste omgevingsvisie. De omgevingsvisie is een langetermijnvisie voor de hele fysieke leefomgeving van de gemeente. Daarin komen verschillende thema's samen die om ruimte vragen. Denk aan wonen, bedrijvigheid, gezondheid, veiligheid, mobiliteit, duurzaamheid, voorzieningen, maar ook landbouw, cultuur, recreatie en natuur. Tegelijkertijd is de ruimte beperkt, niet alles kan overal. Dit vraagt ons om keuzes te maken over de toekomst van Emmen, de dorpen en het buitengebied. Want wat is er nodig om ook in de toekomst een fijne, gezonde en veilige plek te kunnen bieden aan de inwoners en bedrijven? En hoe zorgen we ervoor dat de gemeente Emmen aantrekkelijk blijft om te wonen, werken, ondernemen en recreëren?

De omgevingsvisie is ons gezamenlijke kompas op weg naar 2040 waarin we de vraag beantwoorden 'wat voor gemeente willen we in 2040 zijn?'. Dit jaartal lijkt nog ver weg, maar in termen van ruimtelijke ontwikkeling is het heel dichtbij. Met de

omgevingsvisie vervangen we de Structuurvisie Emmen 2020 uit 2007 en creëren we een kapstok voor ons omgevingsplan en ruimtelijke ontwikkelingen. De beslissingen die we nú nemen, bepalen mede hoe onze leefomgeving er over zo'n vijftien jaar uitziet. Als gemeente willen wij met de omgevingsvisie op inspirerende en uitnodigende wijze richting geven aan de ruimtelijke ontwikkeling van ons stedelijke gebied, de dorpen, buurtschappen en het buitengebied. Met de omgevingsvisie willen we een kader bieden waarin we niet alleen inspelen op de huidige behoeften van inwoners, ondernemers en bezoekers, maar ook rekening houden met de kansen en opgaven van morgen.

In de voorliggende Hoofdlijnennotitie vertellen we op hoofdlijnen hoe we de leefomgeving van Emmen in 2040 voor ons zien en welke strategische keuzes we als gemeente willen maken om die toekomst te realiseren. Deze notitie vormt de basis voor de omgevingsvisie. In de volgende fase werken we onze koers verder uit in een concept omgevingsvisie en beschrijven we ook de keuzes voor verschillende gebieden binnen de gemeente.

Deze Hoofdlijnennotitie is als volgt opgebouwd:

- Onze opgaven (hoofdstuk 2). Hier gaan we in op ontwikkelingen en vraagstukken die op de gemeente af komen en waarvoor in de omgevingsvisie een antwoord wordt geformuleerd;
- Onze ambities, leidende principes en richtinggevende keuzes voor de toekomst van de gemeente Emmen. De centrale vraag die we hierin beantwoorden, is hoe we omgaan met de verdeling van de ruimte in Emmen, de kernen en het buitengebied (hoofdstuk 3).
- Onze sturing en rol en de wijze waarop wij als gemeente samen met de samenleving en onze partners uitvoering en invulling gaan geven aan de opgaven (hoofdstuk 4).
- Een doorkijk naar het vervolgtraject op weg naar de eerste Emmense omgevingsvisie (hoofdstuk 5).

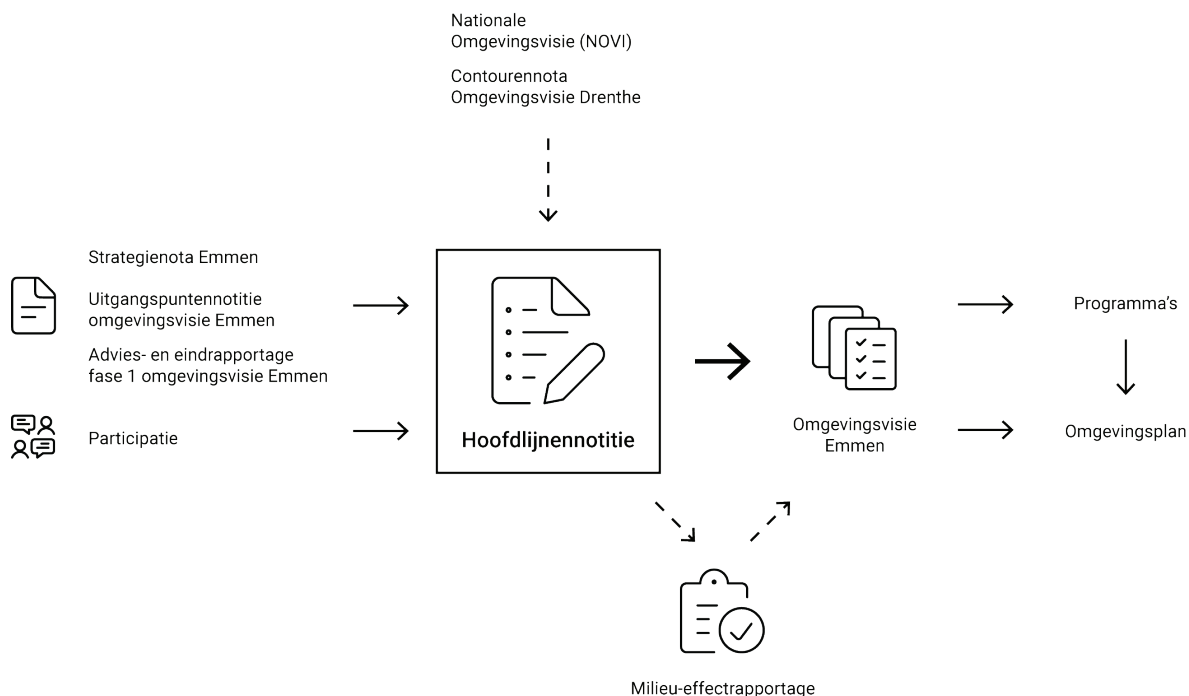
1.2 PROCES TOT NU TOE

De Hoofdlijnennotitie is het sluitstuk van de tweede van drie fasen waarin we de omgevingsvisie opstellen. De eerste fase in de periode september 2023 - januari 2024 stond in het teken van de 'basis op orde' krijgen. In deze fase is een inventarisatie gedaan van bestaand beleid en werd een nulmeting uitgevoerd. In de voorbereiding en eerste fase werden de volgende producten opgeleverd die naast bestaand beleid en de Strategienota Emmen (2021) onder deze Hoofdlijnennotitie liggen:

- de Uitgangspuntennotitie omgevingsvisie Emmen (vastgesteld op 14 juli 2023);
- Nulmeting omgevingsvisie Emmen (d.d. 20 februari 2024);
- de Beleidsanalyse;
- Het verhaal van Emmen;
- de advies- en eindrapportage fase 1 omgevingsvisie Emmen (19 februari 2024).

Veel opgaven waaraan we werken, overstijgen daarnaast onze gemeentegrens en vragen om samenwerking met onze buurgemeenten, provincie en het Rijk. Daarom houden we in de Hoofdlijnennotitie ook rekening met de uitgangspunten van de Nationale Omgevingsvisie (NOVI) en uit de Contourennota Omgevingsvisie Drenthe.

In de tweede fase werkten we onder begeleiding van RUIMTEVOLK toe naar de voorliggende Hoofdlijnennotitie. Dit deden we op basis van een ruimtelijke verkenning van beleid en opgaven en



Figuur 1. Context Hoofdlijnennotitie 'Sterke stad. Vitale dorpen. Veelzijdig buitengebied'

gesprekken met de politiek en samenleving aan de hand van drie integrale toekomstscenario's. Deze scenario's brachten verschillende toekomsten in beeld en hielpen ons om keuzes, consequenties en (omgevings)effecten inzichtelijk te maken. De meest kansrijke toekomstige ontwikkelingen en gedragen keuzes die volgden uit deze gesprekken

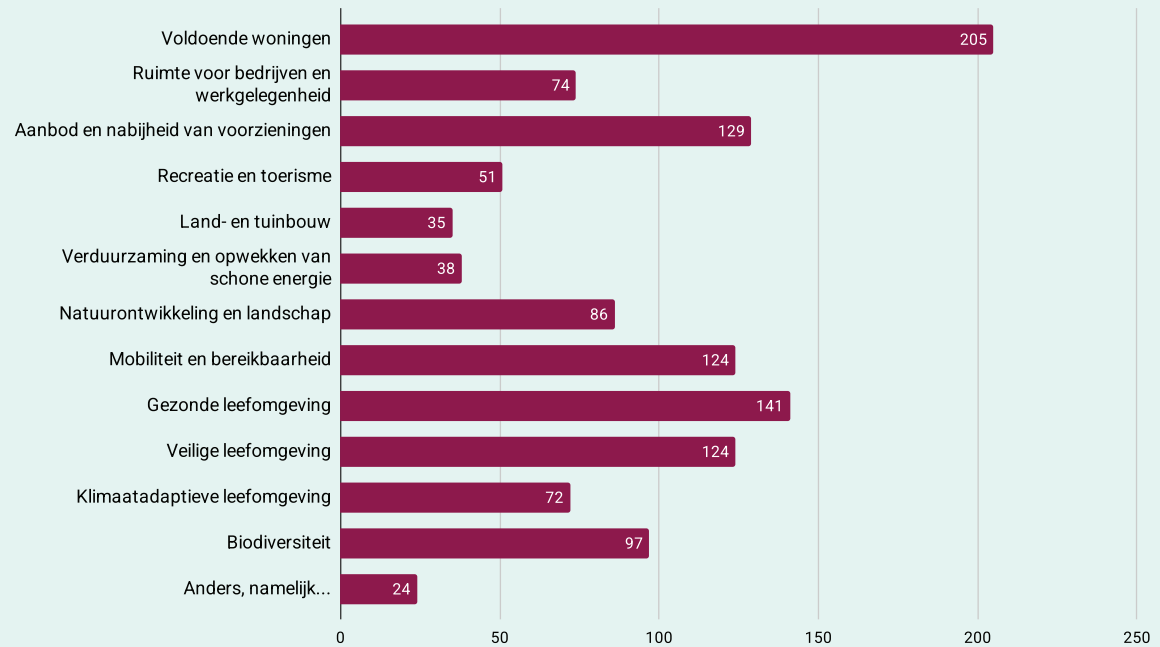
hebben een plek gekregen in de Hoofdlijnennotitie. In de derde fase stellen we de omgevingsvisie op, inclusief gebiedsgerichte uitwerkingen. Doel is om voor het einde van 2025 de eerste omgevingsvisie van de gemeente Emmen te laten vaststellen door de gemeenteraad.

Emmer-Compasuum, Klazienaveen, Emmen-centrum en de wijken Rietlanden en Emmermeer. In totaal zijn naar schatting gesprekken gevoerd met zo'n 300 mensen.

→ **Swipocratie:** in de vorm van prikkelende stellingen werden in januari 2025 de keuzes uit de toekomstscenario's ook digitaal voorgelegd aan de samenleving, in het bijzonder aan jongeren. Hiervoor werd de tool Swipocratie ingezet. Om meer inzicht te krijgen in de wensen en ideeën van de toekomstige generatie, werd in de vraagstelling aansluiting gezocht bij de belevingswereld van jongeren en jongvolwassenen. In totaal 680 deelnemers vulden de Swipocratie peiling in.

→ **Creatieve opdracht:** ook de jongste generatie heeft bruikbare input geleverd voor de omgevingsvisie. In januari 2025 bogen de kinder(gemeente)raden zich over de vraag 'Hoe ziet gemeente Emmen eruit in 2040?' Met tekeningen, collages en andere creaties namen kinderen ons mee naar hun wensen voor de leefomgeving van de toekomst.

→ **Werksessies met vakprofessionals en maatschappelijke organisaties:** in interactieve werksessies leverden vakprofessionals uit de interne organisatie, maar ook maatschappelijke (keten)partners een bijdrage in de vorm van de duiding van ontwikkelingen en het identificeren van de opgaven waar de gemeente voor staat. In november 2024 en januari 2025 werden onder andere de toekomstscenario's ingezet om met vakprofessionals en maatschappelijke



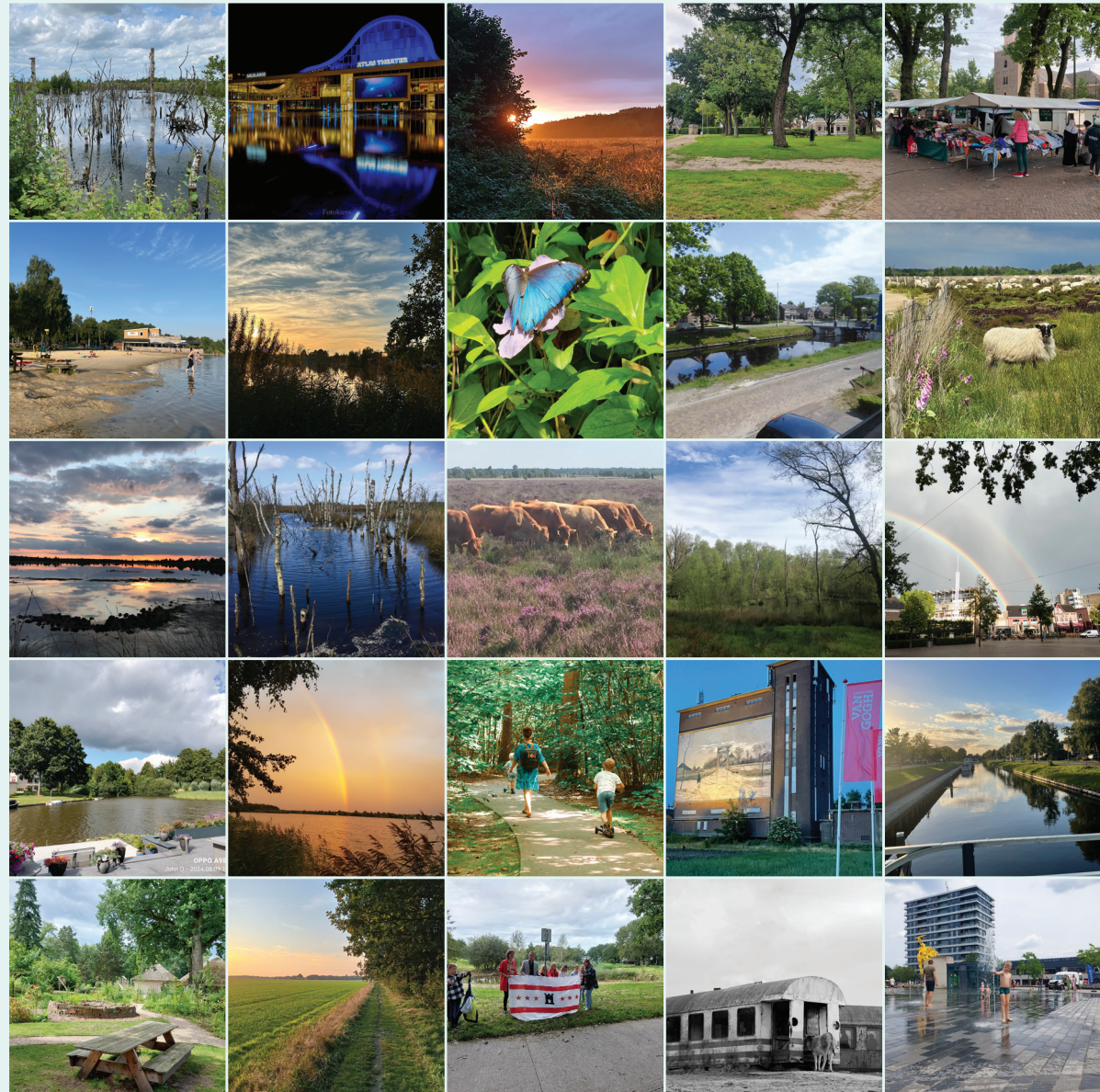
Figuur 4. Belangrijkste thema's voor de Omgevingsvisie volgens inwoners die de online enquête invulden



Figuur 5. Voorbeelden van creatieve opdracht door de kinder(gemeente)raden

(keten)partners samen na te denken over mogelijke keuzes en bijbehorende effecten. De werksessies kenmerkten zich door constructieve gesprekken en een integrale benadering van opgaven.

De resultaten van het participatietraject tot nu toe zijn gebundeld in de **Nota van Participatie** (zie bijlage 1). In het algemeen komt er een beeld naar voren van trotse en betrokken inwoners die het groene karakter van de dorpen en wijken koesteren, maar die zich soms ook zorgen maken over de leefbaarheid, en voldoende aanbod aan woningen, voorzieningen en werkgelegenheid.



Figuur 6. Compilatie van foto's van mooie/fijne plekken die inwoners instuurden

2

Onze opgaven

In Emmen staan we aan de vooravond van een aantal grote opgaven en transities, net als heel Nederland. Naast de groei van het toekomstige aantal inwoners hebben we als overheid en samenleving te maken met uitdagende vraagstukken. Voorbeelden zijn de woonopgave, het instandhouden van voorzieningen, de toekomst van zorg en welzijn, klimaatverandering, energietransitie, mobiliteitstransitie en de omschakeling naar een toekomstbestendige en circulaire economie. Deze opgaven en transities vragen om slimme keuzes en soms ingrijpende veranderingen in onze leefomgeving. In de omgevingsvisie willen wij een antwoord formuleren op hoe er met deze transities wordt omgegaan en welke ruimte daarvoor nodig is. In dit hoofdstuk zijn op hoofdlijnen de belangrijkste opgaven op een rij gezet.

2.1 BREDE WELVAART

Brede welvaart gaat over het welzijn van mensen, om de kwaliteit van leven en dus over alles dat mensen van waarde vinden. Het gaat naast materiële welvaart om zaken als gezondheid, onderwijs, milieu en leefomgeving, sociale cohesie, persoonlijke ontplooiing en (on)veiligheid. Uit de Strategienota en verschillende bijeenkomsten en participatiemomenten komt naar voren dat het streven naar brede welvaart een

belangrijk vertrekpunt is voor de omgevingsvisie. Concreet betekent dit dat we moeten blijven inzetten op gelijke kansen voor iedereen, een groene en gezonde leefomgeving en dat we blijven investeren in goede en bereikbare basisvoorzieningen, onderwijs en werkgelegenheid en daarbij zo goed mogelijk aansluiting te zoeken bij de potentie van onze bedrijven, organisaties en inwoners. Daar hoort ook realisme en het maken van ruimtelijke keuzes bij.

2.2 TOEKOMSTBESTENDIGE ECONOMIE

Het creëren van brede welvaart valt of staat ook met een toekomstbestendige economie en voldoende werkgelegenheid. Er ligt een uitdaging om in te zetten op enerzijds een economie met een breed scala aan industrieën en ondersteunende sectoren, maar ook om ons daarbij tegelijkertijd verder te specialiseren in onze drie belangrijke economische pijlers: groene chemie, maakindustrie en de circulaire economie. Deze sectoren zien we als de drijvende kracht achter toekomstige economische groei en werkgelegenheid. Op de Greenwise Campus bundelen bedrijven, onderwijsorganisaties en overheden de krachten rondom deze pijlers. Ook het Rijk ziet ons als koploper op het gebied van groene chemie (o.a. circulaire plastics): Chemport Europe is opgenomen in het voorontwerp Nationale



Omgevingsvisie. Om onze ambities waar te maken en te voorzien in de lokale behoefte van bedrijven is (meer) ruimte nodig en zullen we bestaande bedrijventerreinen en de glastuinbouwgebieden toekomstbestendiger moeten maken, indien nodig door revitalisering en/of herstructurering.

2.3 DE WOONOPGAVE

De woningbouwopgave in onze gemeente is groot. Er zijn meer (betaalbare) woningen nodig voor diverse doelgroepen. Er is huishoudensverdunding en vergrijzing die andere typen woningen en daarop ingerichte woonomgeving vragen. We hebben de ambitie om te groeien naar 120.000 inwoners om te voorzien in de behoefte aan woningen, talenten en arbeidskrachten en om het voorzieningenniveau en de leefbaarheid op peil te houden. Er ligt een grote uitdaging in het bouwen van de juiste woningen op de juiste plek. Kwalitatief hoogwaardige woningen die aansluiten bij een veranderende woonbehoefte en straks staan op de plekken waar mensen willen wonen. Plekken die goed bereikbaar zijn en waar de voorzieningen zijn. Daarnaast ligt er een grote uitdaging in behoud en versterking van de kwaliteit en leefbaarheid in de bestaande wijken en dorpen. De woningvoorraad en woonomgeving sluiten namelijk niet overal goed aan op de huidige en toekomstige behoefte. Dat betekent dat we een toekomstbestendige balans moeten vinden tussen bouwen, herstructurering en transformatie in bestaand stedelijk gebied en aan de randen van de stad en onze dorpen.



Figuur 7. Wonen in het groen, aan de rand van de Emmerdennen (bron: gemeente Emmen)



Figuur 8. Woningen in Nieuw-Weerdinge (bron: gemeente Emmen)

2.4 VITALITEIT EN VOORZIENINGEN

Veel inwoners maken zich zorgen over de voorzieningen in hun wijk of dorp, zoals ruimte voor ontmoeting, onderwijs, sport, (eerste lijns) zorg en welzijn. Deze staan steeds vaker onder druk, met name in de kleinere dorpen. De kosten nemen toe, het aantal leden/leerlingen neemt af, de zorgvraag neemt toe en het is steeds lastiger om vrijwilligers of personeel te vinden om de voorzieningen in stand te houden. Op veel plekken zie je daarnaast winkels verdwijnen uit de straten. Kleine (dorps)supermarkten en cafés of restaurants sluiten in de dorpen. Dit raakt niet alleen de vitaliteit van de dorpen en sommige wijken, maar ook het welzijn en de brede welvaart van inwoners. Waar commerciële voorzieningen onderhevig zijn aan marktwerking, waar we als gemeente beperkt invloed op hebben, hebben we als overheid en samenleving wél een rol in het samen in stand houden van kwalitatief hoogwaardige maatschappelijke voorzieningen, zoals dorps-/buurthuizen, sportvoorzieningen, bibliotheken en scholen. En om randvoorwaarden te creëren voor zorgorganisaties en zorgprofessionals om zorg te kunnen leveren in de wijken en dorpen. Het vraagt om een proactieve en realistische blik, slimme (ruimtelijke) keuzes en samenwerking tussen overheid, maatschappelijke organisaties en samenleving om voorzieningen in stand te kunnen houden.

2.5 MOBILITEIT EN BEREIKBAARHEID

Wanneer basisvoorzieningen, school en werk niet in de buurt zijn, dan is het wel belangrijk dat ze goed bereikbaar zijn voor alle huishoudens, zowel met de fiets, auto of openbaar vervoer. Gezien de grote afstanden in onze gemeente ligt daar een uitdaging. Het is belangrijk dat we wonen, voorzieningen en bereikbaarheid in samenhang bezien, dat we zoveel mogelijk bouwen en investeren daar waar de voorzieningen zijn en toekomst hebben. En ook dat we een goede infrastructuur hebben met veilige en snelle auto- en fietsroutes, frequent openbaar vervoer en distributie en levering in de wijken en dorpen. Daarnaast is een goede bereikbaarheid binnen de regio en met het noorden en de rest van Nederland ook belangrijk. Een goede bereikbaarheid zorgt ervoor dat we goed kunnen samenwerken, als overheden en bedrijven dan dat mensen (makkelijk) kunnen werken, winkelen, ontmoeten, studeren of ook bijvoorbeeld zorg kunnen ontvangen elders (ziekenhuisbezoek). Voor mobiliteit hanteren we net als het Rijk het principe Trias Mobilica (Verminderen, Veranderen, Verschonen) om uiteindelijk CO₂-reductie in mobiliteit te bereiken. Dit betekent inzetten op andere manieren van vervoer (meer wandelen, fietsen, OV, deelmobiliteit en minder de auto) en schoner vervoer.



2.6 GEZONDE LEEFOMGEVING

De leefomgeving waarin mensen wonen, werken en recreëren heeft invloed op hun gezondheid. Een gezonde leefomgeving is een leefomgeving die als prettig wordt ervaren, die uitnodigt tot gezond gedrag en waar de druk op de gezondheid zo laag mogelijk is. En waar inwoners zo min mogelijk last hebben van geluidsoverlast, hitte, luchtvervuiling en infectieziektes. In Emmen streven we als gemeente naar een aantrekkelijke, gezonde en veilige leefomgeving voor alle inwoners. Dit omvat het beschermen en versterken van de natuurlijke omgeving, het bevorderen van duurzame mobiliteit, het waarborgen van voldoende groenvoorzieningen, het inrichten van klimaatbestendige leefomgevingen, het creëren van een (fysiek en sociaal) veilige en inclusieve openbare ruimte maar ook het afwegen van het belang van veiligheid en gezondheid bij nieuwe ontwikkelingen. Ook maatschappelijke problemen als overgewicht, eenzaamheid en te weinig beweging verdienen onze aandacht. We zetten in op een gezonde generatie in 2040. De inrichting van onze leefomgeving, van beweegvriendelijke en veilige openbare ruimte tot ruimte voor ontmoetingen en buurtactiviteiten, speelt daarbij een belangrijke rol.

2.7 LANDSCHAP, NATUUR EN BIODIVERSITEIT

Inwoners zijn trots op onze open en groene gemeente met groene wijken en dorpen en een grote variatie aan landschappen (zandgronden, grootschalige en kleinschalige veenontginningen).

Bezoekers associëren onze gemeente met groen, ruimte en rust. De aanwezigheid van groen en natuur is verbonden met onze identiteit. Als gemeente beschouwen we ons groene en landschappelijke kwaliteiten - niet in de laatste plaats ook door onze ligging op de Hondsrug - ook als belangrijke identiteitsdrager en unique selling point. Net als in de rest van Nederland en Drenthe moeten we rekening houden met de gevolgen van klimaatverandering en staat de natuur in Emmen onder druk. Biodiversiteit neemt af en met langere droge en natte perioden is het steeds lastiger voor bepaalde planten om zich overeind te houden. Dat betekent dat we een goed functioneren van het water- en bodemsysteem randvoorwaardelijk en soms kaderstellend is bij ruimtelijke ontwikkelingen. Bovenstaande, in combinatie met een toenemende ruimtedruk, maakt dat het belangrijk is om het gewaardeerde karakter van onze kenmerkende landschapstypen te bewaken en waar mogelijk zelfs te versterken of beter beleefbaar te maken. Het is van belang dat we ontwikkelingen op een zodanige wijze een plek geven dat ruimtelijke kwaliteit behouden blijft of nieuwe kwaliteit ontstaat.

2.8 CULTUUR EN CULTUURHISTORIE

Vanuit onze oude en rijke geschiedenis, cultuur en verschillen tussen gebieden, dorpen en wijken is een grote culturele variëteit ontstaan die inwoners koesteren. Denk aan onze kenmerkende landschappen, de Hondsrug en karakteristieke dorpen, waaronder bijvoorbeeld de beschermde dorpsgezichten van Westenesch, het Westerse Bos en Oosterse Bos. Uniek is daarnaast ook de



cultuurhistorische waarde en de stedenbouwkundige structuren van onze naoorlogse wijken en woonerven (Emmermeer, Emmerhout, Angelslo en Bargeres). Er ligt een opgave om de waardevolle elementen van onze cultuur, cultuurhistorie en lokale tradities te behouden bij transformatie, inbreiding en herontwikkeling.

2.9 AANPASSEN AAN KLIMAATVERANDERING

Het klimaat verandert en de weersextremen nemen toe. Naast dat we maatregelen moeten nemen om de omvang en snelheid van klimaatverandering te beperken door vermindering van de uitstoot van CO₂, moeten we ons ook voorbereiden op de gevolgen van het veranderende klimaat en onze leefomgeving toekomstbestendig inrichten en aanpassen om de risico's en gevolgen te beperken. Een belangrijke opgave ligt daarbij in het creëren van de juiste omstandigheden voor een evenwichtig water- en bodemsysteem, water beter vast te houden, infiltratie van regenwater te stimuleren en overlast van piekbuien in stedelijk gebied te voorkomen. We moeten goed kijken naar de waterpeilen in onze veengebieden om de negatieve effecten van bodemdalingen door verdroging en de uitstoot van CO₂ door veenoxidatie zoveel mogelijk te beperken. Voor periodes van extreme warmte willen we de stad en dorpen zo inrichten dat ze hittebestendiger worden. "Versteende gebieden" zoals bedrijventerreinen en de centra van Emmen, delen van de Emmense woonwijken en dorpen verdienen hierbij extra aandacht.



Figuur 9. Wonen en recreëren aan de Grote Rietplas (bron: gemeente Emmen)



Figuur 10. Natte natuur in het Bargerveen (bron: door inwoner ingezonden foto)

2.10 ENERGIETRANSITIE

Door ontwikkelingen in de afgelopen jaren, is de energietransitie niet langer een abstract beleidsdoel dat ons van buiten wordt opgelegd. De energietransitie is voor een ieder voelbaar geworden door onder meer stijgende energieprijzen en netcongestie. We streven dan ook naar een betrouwbare en betaalbare energievoorziening voor onze inwoners en bedrijven, met een volledige overgang naar duurzame energiebronnen. Dit betekent een geleidelijke afbouw van fossiele brandstoffen en een toename van het aandeel hernieuwbare energiebronnen. Wind- en zonne-energie zijn daar voorbeelden van. In de Regionale Energiestrategie regio Drenthe (RES-Drenthe) staat onze ambitie om in de periode tot 2030 bijna 0,70 TWh hernieuwbare elektriciteit op te wekken met wind- en zonne-energie (grootschalig op land en daken). Via het Klimaatakkoord uit 2019 hebben we een rol gekregen om te werken aan aardgasvrije wijken en dorpen in 2050. Dit betekent dat woning- en vastgoedeigenaren hun huis of pand moeten verduurzamen en op termijn verwarmen met fossielvrije warmte. Tenslotte hebben de industrie, bedrijven en glastuinbouw (samen goed voor zo'n 70% van het energiegebruik in gemeente Emmen) een enorme opgave om aardgas te vervangen door CO₂ vrije alternatieven.

Het realiseren van collectieve en duurzame opwek van energie kost ruimte, maar kan ook gecombineerd worden met andere functies in stedelijk gebied (o.a. bedrijventerreinen) en het buitengebied. Het elektriciteitsnetwerk in de omgeving van Emmen en Coevorden is al jarenlang overbelast. Dit komt door meer vraag naar en meer aanbod van elektriciteit. Daarom werken netbeheerders TenneT en Enexis aan twee nieuwe hoogspanningsstations en transformatorstations in wijken en dorpen. Daarnaast worden bestaande stations en netten verzwaaard. Deze ontwikkelingen vragen tijd en zullen nog enkele jaren doorgaan. Dit betekent dat het elektriciteitsnetwerk de komende jaren een belangrijke sturende factor is voor ruimtelijke ontwikkelingen.



3

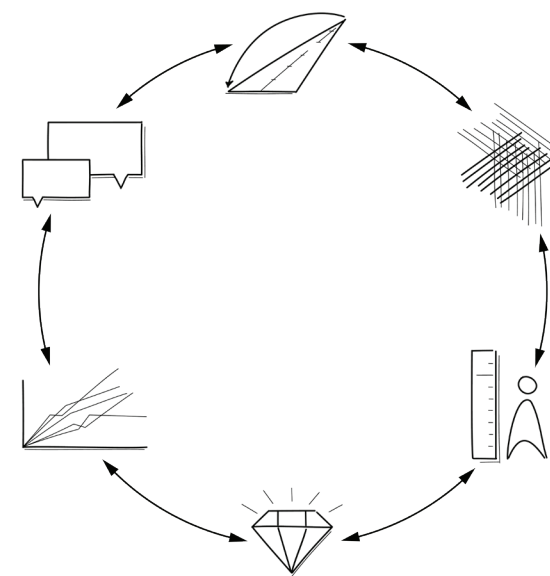
Kernambities en
bouwstenen voor de
omgevingsvisie

Om in 2040 ook een fijne, aantrekkelijke en veilige gemeente te zijn, zoeken we in de omgevingsvisie naar antwoorden op de in hoofdstuk 2 benoemde ontwikkelingen. Dit doen we vanuit het besef dat ze met elkaar samenhangen en allen vragen om een slimme, toekomstbestendige en zorgvuldige inrichting van onze ruimte. En om samenwerking tussen gemeente, samenleving en maatschappelijke partners vanuit heldere doelen en keuzes. Op basis van de uitkomsten van de eerste twee fasen van het ontwikkeltraject en de opbrengsten van de participatie en gesprekken met maatschappelijke partners, het bestuur en de raad zijn leidende (ontwikkelp)principes en drie integrale kernambities met ruimtelijke keuzes gedestilleerd. De drie kernambities uit de Uitgangspuntennotitie vormden het vertrekpunt. In deze Hoofdlijnennotitie zijn deze verder aangescherpt en uitgewerkt, onder andere op basis van de inzichten en opbrengsten van gesprekken met maatschappelijke partners en samenleving.

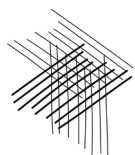
3.1 ONZE LEIDENDE PRINCIPES

Op basis van de uitkomsten van fase 1 zijn leidende principes voor de omgevingsvisie benoemd. Deze vijf principes vormen onze uitgangspunten en helpen ons als gemeente om te beoordelen of ontwikkelingen bijdragen aan toekomstbestendigheid. Ze helpen richting te geven aan onze eigen ideeën en aan de initiatieven van anderen. Onze leidende principes sluiten aan op de leidende principes die het Rijk in het voorontwerp Nota Ruimte (juni 2024) Nationale Omgevingsvisie beschrijft¹. Ook kennen ze overeenkomsten met de leidende principes uit de contourennota Omgevingsvisie 'Horizon van Drenthe' (oktober 2024) van de provincie Drenthe.

¹ Recht doen aan volgende generaties: niet afwentelen. We schuiven problemen niet af naar elders of naar toekomstige generaties en we streven naar een eerlijke verdeling van de lusten en lasten. 2) Recht doen aan schaarste: meervoudig ruimtegebruik. We zoeken waar het kan naar mogelijkheden voor slimme functiecombinaties en naar efficiënt ruimtegebruik met behoud van ruimtelijke kwaliteit. 3) Recht doen aan eigenheid: gebiedskenmerken centraal. We beschermen en benutten wat er is en ontwikkelen nieuwe, onderscheidende ruimtelijke kwaliteit. We werken aan lokaal passende oplossingen.

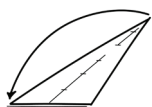


Figuur 11. De zes leidende principes voor de omgevingsvisie (zie volgende pagina voor uitleg)



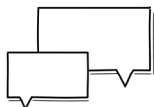
1. Ontwikkelingen zijn multifunctioneel en aanpasbaar (omgaan met schaarste)

Ontwikkelingen dragen zoveel mogelijk bij aan meerdere doelen, zodat we zuinig met de kostbare ruimte omspringen. Plannen worden zo ontworpen zodat ze aanpasbaar zijn als later blijkt dat een andere invulling nodig is.



2. Ontwikkelingen hebben oog voor de lange termijn effecten (afwenteling voorkomen)

Ontwikkelingen zijn klimaatadaptief en voorkomen een verslechtering van de milieukwaliteit, gezondheid en (water)veiligheid nu en in de toekomst. We voorkomen de afwenteling van problemen in ruimtelijke zin en op komende generaties.



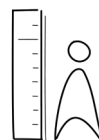
3. Ontwikkelingen worden in samenspraak met de omgeving vormgegeven (overheid als betrouwbare partner)

Door de omgeving al vroeg bij ontwikkelingen te betrekken, komen alle belangen, meningen, kennis en creativiteit in beeld, waardoor plannen beter worden. We denken vanuit de plek, waarbij de aanpak als vanzelf integraal wordt en kijken over de gemeentegrens heen.



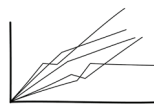
4. Ontwikkelingen op basis van de kwaliteiten en identiteit van Emmen (recht doen aan eigenheid)

Initiatieven bouwen verder aan de landschappelijke, natuurlijke en cultuurhistorische waarden van de gemeente Emmen en voegen nieuwe kwaliteiten toe. We denken en werken vanuit de plek: vanuit de kwaliteit en identiteit van de bestaande wijken, dorpen en landschappen. Zo ontwikkelen we integraal en vanuit de kernwaarden van Emmen.



5. Ontwikkelingen op menselijke maat

Bij het implementeren van beleid staan de mens en zijn leefomgeving en de borging van het publieke belang daarin centraal. We werken zoveel mogelijk gebiedsgericht, waarbij we naar maatwerk streven en wegblijven van generieke oplossingen voor het geheel.



6. Ontwikkelingen dragen bij aan brede welvaart

Bij ontwikkelingen hebben wij oog voor de brede welvaart. Dit gaat om de kwaliteit van leven hier en nu, en de mate waarin deze ten koste gaan van de brede welvaart van latere generaties of van die van mensen elders in de wereld.

KERNAMBITIE 1: STERKE STAD, VITALE DORPEN

De eerste kernambitie staat in het teken van het creëren van randvoorwaarden voor een goed leven en brede welvaart voor iedereen. Onze stad Emmen, de dorpen en het buitengebied moet een leefomgeving blijven bieden waar iedereen, ongeacht achtergrond of leeftijd, gelijke kansen krijgt om zich te ontwikkelen. Een leefomgeving waar iedereen zich thuis voelt, belangrijke voorzieningen goed bereikbaar zijn en er naar elkaar omgekeken wordt. Een leefomgeving die veilig en duurzaam is en waarin gezonde keuzes worden aangemoedigd. En een omgeving waarin mensen elkaar kunnen ontmoeten, en sterke sociale netwerken bijdragen aan de zelf- en samenredzaamheid van inwoners en ondernemers.

Bij deze kernambitie horen de volgende bouwstenen voor de omgevingsvisie:

1. Met het oog op het huidige woningtekort, vergrijzing, gezinsverdunning, draagvlak voor de voorzieningen en de behoefte aan talenten en arbeidskrachten, zetten we in op een **groei** naar ten minste 120.000 inwoners en 10.000 **extra woningen**. Om de groeiambitie te bereiken, gaan we naast de bestaande harde, zachte en overige initiatieven (circa 4.100 woningen) ruimte reserveren voor minimaal 5.900 nieuwe woningen. Daarnaast zien we kansen in de aanpassing

en kwaliteitsverbetering van de **bestaande woningvoorraad**, om daarmee beter aan te sluiten op de veranderende woonbehoefte. Met deze kwantitatieve en kwalitatieve groei geven we antwoord op de lokale woonvraag vanuit autonome ontwikkeling én voegen we daarbovenop extra woningen toe. We willen hiermee met name de slagingskansen van **jongeren** en andere lokale en regionale woningzoekenden vergroten, maar ook voorzien in de toenemende behoefte aan **levensloopbestendige (senioren)woningen** en zorgwoningen. Om onze groeiambitie vorm te geven, bieden we naast onze eigen woningbehoefte ruimte aan huishoudens van buiten de gemeente. Vanuit onze economische agenda ligt er daarbij een extra opgave om voldoende en passende woonruimte voor theoretische geschoolden (inclusief HBO/WO opgeleiden) en tijdelijke internationale werknemers (arbeidsmigranten, expats) te realiseren.

2. We beschouwen woningbouw als vliegwiel voor brede welvaartsdoelen en andere gebiedsopgaven. Daarom zetten we woningbouw in voor het creëren van **gemengde toekomstbestendige wijken en dorpen**, met verschillende woningtypen, aansluitend bij een veranderende samenleving

en woningvraag. Niet alleen met **nieuwe woonbuurten**, maar ook door te investeren en woningen toe te voegen, herstructureren of transformeren in **bestaande buurten en dorpen**. Zo kunnen mensen in hun eigen buurt en dorp blijven wonen en behouden of vergroten we het draagvlak voor voorzieningen. Woningbouw kan ook een middel zijn om vrijkomende verouderde maatschappelijke of bedrijfsmatige locaties te hergebruiken of herontwikkelen. Ook bouwen we verder aan sterke gemeenschappen en een brede sociale basis in de buurten en dorpen, waarbij gemeenschapsvorming, ontmoeten en voorzieningen centraal staan¹. We zetten overal in op **differentiatie in de woningvoorraad, naar typologieën, woonmilieu, eigendomsvorm en prijsklasse**. Extra aandacht hebben we daarbij voor het toevoegen van **betalbare woningen**. Er ligt een grote opgave om door middel van nieuwbouw onze voorraad sociale huurwoningen en betaalbare koopwoningen te vergroten. Ook het aanbod aan woningen voor

¹ De sociale basis betekent: vrij toegankelijke formele en informele activiteiten en voorzieningen gericht op het elkaar ontmoeten en ondersteunen, ontplooiën en ontspannen die zorgen dat mensen kunnen samenleven en meedoen. Het versterken van de sociale basis gaat over het omzien naar elkaar in de wijken, buurten en dorpen. Maar ook over het autonoom kunnen leiden van het leven met eigen regie en een netwerk vanuit die basis

kleinere huishoudens, jongeren (en studenten), ouderen, zorgvragers en nieuwe woon(zorg) concepten verdienen onze focus.

3. We bieden vastgoedeigenaren (particulieren, verhuurders, woningcorporaties) **ruimte om te investeren in hun vastgoed en woningen**, zoals verduurzaming, optoppen, woningsplitsing, transformatie, bijgebouwen of (pré)mantelzorgwoningen en meervoudig ruimtegebruik. We denken daarbij aan het vergroten van planologische ruimte en regels. Dat vraagt echter om gebiedsgericht maatwerk, ook om bestaande kwaliteiten zo goed mogelijk te borgen. Verduurzaming van de woningen en het omlaag brengen van de energielasten stimuleren en faciliteren we met uitvoeringsplannen op gebiedsniveau en een gemeentelijk warmteprogramma.
4. Nieuwe woningen bouwen we zoveel mogelijk **nabij basisvoorzieningen en op plekken die goed bereikbaar zijn**, ook met het openbaar vervoer of de fiets. Dat betekent dat we naast het voorzien in de lokale behoefte in wijken en dorpen inzetten op extra woningbouw rondom onze sterke voorzieningencentra en (toekomstige) mobiliteitshubs (zoals treinstations (Nedersaksenlijn) en in nabijheid van frequent busvervoer. Niet alleen omdat dit voorziet in de behoefte, maar ook om het draagvlak van de voorzieningen en het openbaar vervoer te versterken. Concreet betekent dit dat we een groot deel van de woningbouwopgave laten landen in Emmen en in de dorpen met goede voorzieningen



Figuur 12. Woonwijk de Rietlanden (bron: gemeente Emmen)



Figuur 13. Voetbalveld in Roswinkel (bron: gemeente Emmen)

(maatschappelijk, zorg, onderwijs, winkels en openbaar vervoer): Klazienaveen, Schoonebeek, Emmer-Compasuum en Nieuw Amsterdam/Veenoord. We noemen dit onze kerndorpen; **dorpen met een extra functie voor de lokale omgeving**. In Barger-Compasuum, Erica, Nieuw-Dordrecht, Nieuw-Schoonebeek, Nieuw-Weerdinge, Roswinkel, Weerdinge, Weiteveen, Zandpol en Zwartemeer blijven we inzetten op **basisvoorzieningen** als (het behoud van) basisonderwijs, ontmoetingsplek(ken), huisarts en sport en focussen we ons op een **goede bereikbaarheid en verbinding** met de voorzieningen van de kerndorpen of Emmen. Extra aandacht hebben we daarbij voor aantrekkelijke en veilige (door) fietsroutes en betrouwbaar OV. Samen met de provincie Drenthe en met inwoners van de kleinere dorpen zoeken we naar manieren om het aanbod aan (vraaggestuurd) OV te bestendigen, bijvoorbeeld met (flex)bushaltes.

5. We streven naar **minimaal één ontmoetingsplek per dorp en per wijk**. Deze ontmoetingsplekken kunnen verschillen in vorm en grootte op basis van behoefte en draagkracht. Dit kan gaan om een buurt- of dorpshuis, maar ook een sportclub of horeca-gelegenheid. We vinden het belangrijk dat ontmoetingsplekken laagdrempelig zijn voor alle inwoners, ongeacht leeftijd of achtergrond. We voeren regie op multifunctioneel gebruik van locaties en accommodaties en mobiele voorzieningen (zoals mobiel zorgservicepunt of huisarts spreekuren). We faciliteren, waar mogelijk en haalbaar, vrijwilligers bij het

creëren en in stand houden van ontmoetingspunten. Hierbij besteden we in het bijzonder aandacht aan plekken met een lager zelforganiserend vermogen.

6. We versterken de **regiofunctie van Emmen**, met een binnenstad met groot winkel- en voorzieningenaanbod, cultuur en horeca en een verzorgingsgebied van circa een kwart miljoen inwoners. We zitten in op de transformatie van 'place to buy' naar 'place to be'. Dit doen we zoveel mogelijk in het centrum, waarbij we streven naar compactheid, functiemenging, een aantrekkelijk verblijfsgebied en maximale bereikbaarheid per fiets, openbaar vervoer of auto. We streven ernaar om de verblijfsduur van bezoekers van het centrum te vergroten. Om deze ambitie kracht bij te zetten en (nieuwe) inwoners de gelegenheid te geven dichtbij deze voorzieningen te wonen, zoeken we naar mogelijkheden om in en om het centrum extra woningen toe te voegen.
7. Inwoners waarderen de open en groene woonkwaliteiten van de wijken en dorpen. Emmen was de geboortegrond van de groene woonerven, die destijds internationale aandacht kregen. Deze kwaliteiten zijn overal aanwezig en maken ons als woongemeente uniek. Het **creëren en behouden van groene en groenstedelijke woonmilieus** zijn het vertrekpunt van ruimtelijke ontwikkelingen. Met concentratie van bebouwing (hogere dichtheden) rondom de voorzieningen en veel groen en een buitenruimte die uitnodigt tot bewegen (sport en spel), ontspanning en

(spontane) ontmoeting. Onnodige verharding verwijderen we en we zijn zuinig op bestaande groenstructuren.

8. Binnen de gemeente vinden we het belangrijk dat **reistijden 'acceptabel'** zijn en dat inwoners en ondernemers zo min mogelijk obstakels ervaren als het gaat om mobiliteit en bereikbaarheid. Dat betekent dat we een **goede bereikbaarheid** van de economische knooppunten en de belangrijkste sociale en maatschappelijke voorzieningen willen garanderen. De ontwikkeling van de **Nedersaksenlijn** zien we als kans en willen we verknopen met onze opgaven op gebied van wonen, werken en voorzieningen. De mobiliteitstransitie en de inzet op **gezonde mobiliteit** vraagt om een infrastructuur waar voetganger, fietser en (frequent en betaalbaar) openbaar vervoer volop ruimte krijgen. De autobereikbaarheid is en blijft belangrijk, maar we willen ook kijken hoe we de overlast kunnen beperken en veiligheid kunnen bevorderen door slim om te gaan met de inrichting van wegen en situering van parkeerterreinen. Daarbij hanteren we het STOMP-principe; een stedenbouwkundige principe gebaseerd op een hiërarchie van vervoerswijzen, waarbij de voetganger ('stappen') de hoogste prioriteit krijgt, gevolgd door de fietser ('trappen'), het openbaar vervoer, Mobility as a Service (MaaS) en ten slotte de privéauto.

9. We koesteren en versterken het **erfgoed dat de Emmense identiteit representeert**. Dit betreft zowel gebouwd erfgoed als landschappelijke kwaliteit: monumenten, de hunebedden, beschermde dorpsgezichten, beeld - en identiteitsbepalende landschapstypen en beeldbepalende gebouwen. We zetten in op het **beschermen van cultuurhistorische waarden** en zoeken bij ontwikkelingen samen met inwoners, ondernemers en organisaties naar mogelijkheden voor behoud en versterking. Met het oog op toekomstbestendigheid, bieden we daarbij ruimte voor verduurzaming van gebouwen en het benutten van panden voor herbesteding of transformatie, op een passende en innovatieve wijze.
10. Het creëren van een **gezonde leefomgeving** is een leidend principe bij ruimtelijke ontwikkelingen. Dat betekent dat ontwikkelingen bijdragen aan een sociale en fysiek veilige omgeving, een beweegvriendelijke omgeving, aan sociale cohesie en ontmoeting en dat de uitstoot van schadelijke stoffen zoveel mogelijk wordt beperkt.



KERNAMBITIE 2: EEN DUURZAME EN VEERKRACHTIGE ECONOMIE MET IMPACT

Met onze blik op 2040 werken we aan een veerkrachtige en duurzame economie met impact. Als gemeente bieden we ruimte voor ondernemerschap dat in balans staat met de draagkracht van de omgeving. Samen met bedrijven en onderwijs willen we een economie creëren die werkt voor alle inwoners. Daarbij zoeken we zo goed mogelijk aansluiting bij de potentie van onze bedrijven, organisaties en inwoners. We ontwikkelen ons verder door in de sectoren waar we nu al sterk in zijn. Dit gaat hand in hand met kwalitatief hoogwaardige leef- en werkomgevingen die de juiste randvoorwaarden bieden op het gebied van onder andere aantrekkelijkheid, verduurzaming, goede (regionale) bereikbaarheid en het bieden van ruimte voor kennisontwikkeling en innovatie.

Bij deze kernambitie horen de volgende bouwstenen voor de omgevingsvisie:

11. We kiezen er zoals gezegd voor om te investeren in een economie met een focus op duurzame sectoren waar we al sterk in zijn: **(circulaire) maakindustrie en groene chemie**. We zijn één van de koplopers in Nederland op het gebied van groene chemie en zijn onderdeel van Chemport Europe, een industriecluster in Noord-Nederland dat zich uitstrekt van de Eemshaven tot in Emmen en is opgenomen in het voorontwerp

Nationale Omgevingsvisie. Met Bargermeer kennen we het grootste aaneengesloten industriecluster (groene chemie) in Noord-Nederland. We faciliteren daar duurzame doorontwikkeling en samenwerking tussen overheid, bedrijfsleven en kennisinstellingen door ruimte te bieden aan clustervorming en ketensamenwerking (Greenwise Campus), mede vanwege de aantakking op de waterstof backbone. Bedrijventerreinen zijn cruciaal voor een sterke economie en een aantrekkelijk vestigingsklimaat.

12. Om voldoende ruimte te bieden aan de vraag vanuit de bovengenoemde sectoren en de lokale behoefte van het MKB is **extra ruimte** nodig. Voor raming van de bedrijventerreinen sluiten we aan bij de behoefte-raming in de Regionale Programmeringsafspraken die is afgestemd met de provincie. Tot en met 2030 is er regionaal een ruimtevraag van circa 100 ha (uitbreidings- en vervangingsvraag), daarna tot en met 2040 een extra ruimtevraag van 65 ha en een mogelijke additionele ruimtevraag van nog eens 40 ha. Deze ruimtevraag vullen we in met **herstructurering van bestaande locaties** zoals Bargermeer, maar vraagt ook om (geleidelijke) **uitbreiding en het aanwijzen van nieuwe locaties**. In regionaal verband onderzoeken we mogelijkheden voor

ontwikkeling van een regionaal bedrijventerrein langs de A37, waarbij we verkennen in welke mate een dergelijk terrein in de lokale en regionale vraag kan voorzien. We zien een toekomst voor Het Rundedal weggelegd als locatie voor het huisvesten van grootschalige bedrijvigheid, waarbij de relatie met het creëren van lokale werkgelegenheid randvoorwaardelijk is.

13. Vanuit het principe van zorgvuldig ruimtegebruik zien we kansen om de bestaande bedrijventerreinen efficiënter in te richten en ze meer toekomstbestendig te maken. Bij **herstructurering en transformatie van werklocaties en weg- en rioolbeheer** maken we werk met werk. We benutten het momentum om - samen met het bedrijfsleven - te investeren in opgaven zoals de energietransitie, klimaatadaptatie, en het verbeteren van de ruimtelijke kwaliteit. Met name op verouderde kleine bedrijventerreinen bij de dorpen zien we kansen voor **functiemenging of (gedeeltelijke) transformatie**. We verkennen voor deze locaties mogelijkheden om publieksvriendelijke bedrijvigheid te combineren met wonen, ter verbetering van het functioneren van het gebied en de toename van ruimtelijke kwaliteit. Of in combinatie met andere functies.

Sport- en Businesspark Meerdijk is daar een - weliswaar ook uitzonderlijk - voorbeeld van.

14. De ruimtedruk rondom snelweg A37 is groot. Dit vraagt om zorgvuldige afwegingen, ook in relatie tot ruimtelijke kwaliteit; de snelweg biedt immers goed zicht op ons landschap en de belofte van de open en groene stad daarachter: onze visitekaartjes. Met de ontwikkeling van een **snelwegpanorama voor A37**, geven we richting aan een balans en aantrekkelijke afwisseling van stedelijke en landelijke functies, een kader voor zichtlocaties en inpassing van energieopwek en energienetwerken.

15. In 2050 werkt Emmen **energieneutraal en circulair**. Om ketens te sluiten en circulair te maken zijn er nieuwe ruimtelijke schakels nodig. Denk aan materialen- en grondstof-fenhubs, verwerkingslocaties en ruimte voor biobased teelten. Er ligt daarnaast een opgave om behoefte van bedrijven op bestaande bedrijventerreinen slim te accommoderen en (verduurzamen, vergroten aantrekkelijkheid werkomgeving, intensivering, clustervorming, ketensamenwerking, flexibilisering van functies voor een efficiënt ruimtegebruik, etc.). Dat vraagt om extra ruimte op bestaande terreinen en in de vorm van uitbreiding, maar onduidelijk is nog hoeveel. We houden voorlopig rekening met de prognoses van het Planbureau voor de Leefomgeving die uitgaat van 15-40% **extra ruimtebehoefte** als gevolg van de overgang naar een circulaire economie.

16. We willen ons blijven profileren als gemeente met een sterke **zorgsector**, met voldoende zorgfaciliteiten en zorgcapaciteit. Behoud van het **ziekenhuis** en bijbehorende werkgelegenheid vormt hier een essentieel onderdeel van. De omgeving van het ziekenhuis wordt als onderdeel van de Greenwise Campus doorontwikkeld tot een gebied waarin wordt gewerkt aan het beantwoorden van de zorgvraag van de toekomst.

17. Met het oog op het bevorderen van de werkgelegenheid zetten we in op het behoud van een divers aanbod aan bedrijvigheid en investeren we in een **goed vestigingsklimaat**. De aanwezigheid van belangrijke (regionale) voorzieningen, zoals het ziekenhuis en onderwijsinstellingen, zien we daarbij als essentieel. Het is ook in het belang van impactvol ondernemen dat er voor inwoners de mogelijkheden zijn voor vrijetijdsbesteding zoals sport en cultuur en dat vraagt om hoogwaardige publieke ruimtes. We vinden het belangrijk dat Emmen voor jongeren en jongvolwassenen aantrekkelijk is om te gaan werken of studeren. We zoeken de samenwerking op met de onderwijs- en kennisinstellingen om te investeren in de aantrekkingskracht voor studenten. Onder andere werken we daarbij aan de realisatie van een nieuwe beroepscampus. Ook verwachten we in de toekomst meer internationale werknemers in onze gemeente te huisvesten. Als gemeente investeren we in het bieden van de juiste randvoorwaarden, zoals het voorzien

in passende huisvesting voor (toekomstige) werknemers.

18. We blijven investeren in een **sterke regionale bereikbaarheid** per weg (ook fiets) en per spoor. Nieuwe werklocaties plaatsen we bij voorkeur naast of dichtbij regionale infrastructurele assen zoals de A37, die aan belang toeneemt mede door de verdubbeling van de Duitse E233. Ook een goede bereikbaarheid per OV (trein en bus) zien we als randvoorwaardelijk om een aantrekkelijke vestigingsplaats te zijn voor werkzoekenden in de regio. De komst van de spoorverbinding Emmen-Coevorden-Rheine en de Nedersaksenlijn is dan ook belangrijk om de bereikbaarheid en verbondenheid van onze gemeente met andere regio's te versterken. Binnen de gemeentegrenzen benutten we mobiliteitsknooppunten. Op deze goed bereikbare plekken in de gemeente brengen we functies op het gebied van publieksvriendelijke bedrijvigheid (o.a. kantoren, ZZP en start-ups), onderwijs, wonen en voorzieningen bij elkaar.

19. Om aantrekkelijk te blijven voor (innovatieve) ondernemingen en om verkeer binnen de kernen zoveel mogelijk te beperken, willen we ook zoeken naar **logistieke oplossingen die zowel efficiënt als duurzaam zijn**. Denk aan slimme bezorgpunten, hubmodellen en de inzet van elektrische voertuigen. Dit vermindert niet alleen verkeersdruk en emissies, maar bevordert ook de leefbaarheid.

20. **Toerisme** is ook een waardevolle sector voor onze economie. We omarmen bezoekers en streven naar een duurzame ontwikkeling, waarbij economische groei hand in hand gaat met de bescherming van onze natuur, landschappen en cultuur. We zetten in op **kwalitatief toerisme** en verblijfsrecreatie dat bijdraagt aan de lokale economie en werkgelegenheid creëert, zonder de leefbaarheid van onze inwoners aan te tasten. Onze stevige troefkaarten die we daarbij nog beter willen uitspelen zijn Wildlands, De Hondsrug (Unesco Global Geopark) en het Bargerveen.

21. We ontwikkelen het centrum van Emmen verder door als **aantrekkelijke en vitale binnenstad met ruimte voor cultuur, detailhandel, horeca en evenementen**. We scheppen de juiste voorwaarden voor een **levendige binnenstad** met ruimte voor ondernemerschap. We investeren in het tegengaan van leegstand, onder andere door clustering van winkels en ruimte voor functiemenging. Ook bieden we ruimte voor activiteiten en vergroten we met gerichte ingrepen de aantrekkelijkheid van openbare ruimte. Vergroening is hierbij een belangrijk aspect.

22. In samenwerking met de landbouwsector zetten we in op **toekomstbestendig landelijk gebied** waar gezonde verdienmodellen voor agrariërs in balans staan met een zorgvuldige omgang met de natuur, het klimaat, het landschap, het aanwezige bodem- en watersysteem en overige gebruiksfuncties in de diverse deelgebieden in de gemeente

Emmen. Het uitgangspunt voor agrarische activiteiten is: extensief waar dat moet en/of kansen biedt, productief waar dat kan. In het noordoosten van onze gemeente (het Veenkoloniale deel) blijven we ruimte bieden voor duurzame productie en voor grootschalige bedrijven. Grondgebondenheid van de melkveehouderij en kringlooplandbouw, onder andere door samenwerking tussen akkerbouw en veehouderij, zijn hierbij van belang. In het zuidoosten, rondom het Natura 2000 gebied Bargerveen, zetten we meer in op extensivering en bieden we ruimte voor verwevenheid met natuur, landelijk (erf)wonen en recreatie & toerisme. Op de Hondsrug is er ook sprake van extensivering. Het recreatief aantrekkelijke kleinschalige esdorpenlandschap en de nabije aanwezigheid van de stad zorgen voor aanvullende kansen en verdienmodellen. We bieden conform het provinciale beleid in de gemeente géén ruimte aan nieuwvestiging van intensieve veehouderijen. Het voldoen aan milieu- en dierwelzijnseisen is sturend bij bedrijfsuitbreidingen in deze sector. In alle gevallen is het aspect “landschappelijke inpassing” van belang.

23. We zetten in op **behoud van de glastuinbouw** door ruimte te bieden aan intensivering en clustering in de huidige kassengebieden. Het tuinbouwgebied rond Erica is ontwikkeld in de jaren '60 en wordt nu gerevitaliseerd vanuit een aantal individuele bedrijven. We zien daarbij dat bepaalde delen van het gebied verouderd zijn met bijbehorende effecten. Ook in Klazienaveen verkennen we in samenwerking



met de sector het toekomstperspectief en (on)mogelijkheden voor functieverbreiding. Daarbij zien we ruimte voor functies die passen bij onze circulaire ambities op het gebied van korte ketens, nieuwe vormen van landbouw, de opwek van duurzame energie en het bevorderen van de lokale werkgelegenheid.

24. We houden vast aan de ambitie om in 2050 **CO₂-neutraal** te zijn. We wekken zoveel mogelijk lokale energie op voor het (toekomstig) lokaal gebruik. Duurzame energieopwek vindt zoveel mogelijk **doelgericht en geclusterd** plaats. We houden vast aan de regionale afspraken en vullen tot 2030 onze gemeentelijke opgave van 0,7 TWh in. De bouw van vijf windmolens langs de N34 is hier onderdeel van. We stimuleren opwekking van zonne-energie binnen stedelijk gebied, waaronder de minder toekomstbestendige delen van de glastuinbouwgebieden. We bieden ruimte voor zonne-initiatieven bij dorpen en wijken, waarbij inwoners en bedrijven mede-eigenaar worden. Daarnaast verkennen we met partners uit onder andere het bedrijfsleven mogelijkheden voor alternatieve energie- en warmtebronnen, bijvoorbeeld op het gebied van groene waterstof of andere gassen. We zetten in op een robuust energiesysteem van de toekomst waarin 'slimme netwerken' een belangrijke rol spelen: vraag en aanbod lokaal op elkaar af te stemmen door vraagsturing, opslag of omzetten van stroom in waterstof of warmte. De uitwerking hiervan hangt samen met het huidige gebrek aan netcapaciteit.

25. We zetten ons met partners in voor **versterking van het elektriciteitsnetwerk**, onder andere door medewerking te verlenen aan de ontwikkeling van een nieuw hoogspanningsstation ten noorden van de A37 bij Veenoord en de 110kV-netversterking (o.a. nieuwe hoogspanningsstations in de buurt van het bestaande hoogspanningsstation Emmen Weerdinge en Emmen Bargermeer en nieuwe ondergrondse kabelverbindingen en het reserveren van ruimte voor middenstations en kleine trafostations in en rondom de bebouwde omgeving). Al deze ontwikkelingen hebben ruimtelijke impact, waar we in de planvorming aandacht voor hebben.

26. Op het gebied van de **warmtetransitie** zetten we via verschillende sporen in op het gefaseerd bereiken van een aardgasvrije gebouwde omgeving in 2050. We stimuleren het beperken van de elektriciteits- en warmtevraag door isolatie, verkennen mogelijkheden voor collectieve warmtevoorzieningen en verkennen mogelijkheden om restwarmte op bedrijventerreinen beter te benutten. Het aanwezige bedrijfsleven vormt een belangrijke partner voor de gemeente in de transitie van aardgas naar duurzame alternatieven. In 2040 willen we dat in het grootste deel van de gemeente een besluit is genomen over de meest geschikte alternatieven voor aardgas.



KERNAMBITIE 3: LANDSCHAP EN GROEN ALS DRAGER VAN RUIMTELIJKE ONTWIKKELINGEN

Onze geschiedenis en toekomst worden in belangrijke mate bepaald door de unieke geografische positie aan de rand van Nederland en ligging op zowel zandgronden als hoogveen-gebieden. Dit heeft onze gemeente unieke natuur, bijzondere landschappen en rijke landbouwcultuur opgeleverd. Deze landbouw, natuur, en de rust en ruimte zijn belangrijke kwaliteiten die we willen behouden en waar mogelijk versterken. Dat vraagt om keuzes en inspanningen, zeker gelet op klimaatverandering, de landbouwtransitie, de toenemende druk op het dagelijks leven en de vraag naar ruimte vanuit talloze opgaven.

Bij deze kernambitie horen de volgende bouwstenen voor de omgevingsvisie:

27. Het **bodem- en watersysteem** zijn richtinggevend in de ruimtelijke ontwikkeling van onze gemeente. Dit betekent dat ontwikkelingen zoveel mogelijk aansluiten bij de landschappen, bodemtypen en watersystemen die onze gemeente rijk is. Op deze manier kunnen we ook in de toekomst, ondanks een veranderend en soms grillig klimaat, blijven leven, wonen en werken in een veilige omgeving met een gezonde bodem en

voldoende schoon water. In het bijzonder ligt er een uitdaging in de afvoer van stedelijk water en het creëren van voldoende bergingscapaciteit in onze beekdalen en het watersysteem van kanalen en wijken in de veengebieden. In het voormalige hoogveen gebied zijn er plaatsen waar bodemdaling heeft geleid tot schade aan woningen, erven, infrastructuur en wegen, met name rond Nieuw-Amsterdam, Veenoord en Erica. Deze situatie vraagt om een zorgvuldige omgang met het oppervlakte- en grondwaterpeil en specifieke aandacht voor het bouwen in deze gebieden. Daarnaast hebben we aandacht voor het beschermen van de bodemkwaliteit in de drinkwaterwinning- en grondwaterbeschermingsgebieden Noordbargeres en Valtherbos, en rond het Bargerveen. Een bijzondere opgave ligt in ons natuurgebied het Bargerveen, één van de grootste hoogveen gebieden in Noordwest-Europa. Het water in dit gebied lekt weg naar de lageregelegen omgeving, wat de hoogveen natuur bedreigt. Vanaf 2014 zijn daarom stapsgewijs buffergebieden rondom het Bargerveen aangelegd. Ook in de omgevingsvisie zullen we rekening houden met nieuwe buffergebieden.

28. We zijn ons bewust van de **impact van de gevolgen van klimaatverandering**, zoals het creëren van voldoende ruimte voor waterberging, natuurontwikkeling of eventuele toekomstige drinkwaterwinningen. Nieuwe ontwikkelingen en transformaties zijn **klimaatbestendig en natuurinclusief** en houden rekening met meer (intense) regenbuien, hitte en droogte, mede vanwege de nadelige gezondheidseffecten voor onze inwoners en nadelige economische effecten. Dit betekent voldoende groen in onze dorpen, wijken en bedrijventerreinen - ook in het bestaand stedelijk gebied. Zo behouden we het groene, karakteristieke beeld van Emmen en de dorpen, en zorgen we voor een gezonde leefomgeving. In alle dorpen en wijken hebben we aandacht voor het vergroten van het openbaar groen en groenblauwe maatregelen om hittestress tegen te gaan en biodiversiteit te vergroten. Dit behoeft in het bijzonder aandacht binnen versteende gebieden als de centra, bedrijventerreinen en sommige buurten. In de bestaande leefomgeving en bij nieuwe ontwikkelingen is het nodig om voldoende ruimte in te zetten voor het bergen en infiltreren van regenwater. Slim ruimtegebruik biedt kansen op plekken

waar opgaven elkaar in eerste instantie lijken tegen te spreken. Ruimte voor waterberging aan de rand van stedelijk gebied kan bijvoorbeeld wringen met uitbreidingslocaties voor woningbouw. Tegelijkertijd kan dit ook kansen bieden om wonen met waterrijke natuur te combineren.

29. We zijn trots op het groen en de natuur in onze gemeente, en zetten in op behoud, **bescherming en versterking van deze natuurwaarden**. We leveren hiermee een bijdrage aan biodiversiteit, bovengrondse CO₂-opslag en de provinciale doelen met betrekking tot nieuwe natuur, bijvoorbeeld op het gebied van bosontwikkeling en vogelhabitats. We verkennen of en hoe we natuur kunnen combineren met duurzame woningbouw en unieke woonconcepten op de flanken van de Hondsrug. We onderzoeken hoeveel nieuwe natuur haalbaar is, met aandacht voor de grondwatertekorten die we nu soms al kennen. Met het realiseren van **ecologische verbindingzones** (Natuurnetwerk Nederland, NNN) verknopen we de verschillende natuurgebieden in en om onze gemeente met elkaar. Goede en **groene verbindingen** vanuit stedelijke gebieden naar het landelijk gebied zorgen ervoor dat onze 'achtertuin' voor alle inwoners beleefbaar is.

30. Ons landschap is de drager voor ruimtelijke ontwikkelingen. We **versterken het landschap en de cultuurhistorie** van onze gemeente door de beleving van de zand- en veenland- schappen te vergroten. Hierbij leggen we

nadruk op de zichtbaarheid en toegankelijkheid van cultuurhistorische elementen, zoals de dorpen en dorpslinten, ontginningsstructuren, waterwegen, hunebedden, grafheuvels enzovoort. Door deze elementen zichtbaarder te maken, brengen we de rijke geschiedenis en identiteit van Emmen tot leven voor bewoners en bezoekers. Bijzondere aandacht is er voor de overgang van stedelijk gebied naar landelijk gebied, onder andere in stads- en dorpsranden, verbetering van stads- en dorpentrees en de realisatie van landschappelijke inpassing bij ontwikkelingen.

31. We versterken de recreatieve en toeristische potentie van onze gemeente. Toeristische trekpleisters als Wildlands, de Hondsrug, het Bargerveen, het Veenpark en de hunebedden worden via een **netwerk van recreatieve fiets-, wandel- en vaarroutes** beter met elkaar en de wijde regio verbonden. Waar het kan en wenselijk is, bieden we meer ruimte voor recreatieve voorzieningen. We zoeken hierin een goede **balans tussen rust en reuring en het functioneren van bestaande functies**. Kwaliteit, meerwaarde aan de markt, goede ruimtelijke spreiding en duidelijke aansluiting bij het landelijke karakter is hiervoor randvoorwaardelijk. Op deze manier kunnen we de kwaliteit van de leefomgeving van onze eigen inwoners verhogen, bezoekers beter en passend bedienen, en het economisch profiel van onze gemeente verbreden en versterken.



32. We zetten ons in om verrommeling in het buitengebied tegen te gaan door **beleid rondom Vrijkomende Agrarische Bebouwing (VAB)** te voeren. Daarmee kunnen we gebiedsgericht een duidelijke toekomstvisie bieden aan stoppende boeren, gaan we versnippering tegen en borgen we de ruimtelijke kwaliteit van het buitengebied. Daarbij zien we in de nabijheid van de dorpen en in bepaalde landschappen meer ruimte voor herbestemming van VAB's voor wonen – waar mogelijk en wenselijk in combinatie met geclusterde zorg en de toevoeging van wooneenheden op basis van het “ruimte voor ruimte” beleid. Rondom de stad Emmen en recreatiegebieden zien we juist meer mogelijkheden voor transformatie voor recreatieve doeleinden. Op plekken waar de klimaatopgave (bodemdaling, waterberging) zeer urgent is, zien we meerwaarde in initiatieven die een directe meerwaarde bieden aan natuurherstel en klimaatadaptatie (o.a. vernatting). In bepaalde delen van de gemeente houdt de uitvoering van landbouw het primaat en dienen transformaties hier bij te passen.



4

Sturing en uitvoering

De opgaven en uitdagingen zijn groot en daarvoor hebben we als gemeente de Emmense samenleving, met inwoners, ondernemers, maatschappelijke organisaties en andere overheden hard nodig. Dat betekent dat we maximaal inzetten op samenwerking, vanuit helderheid over rollen en verantwoordelijkheden en niet in de laatste plaats ook over de rolname die wij als gemeente voor onszelf zien. In dit hoofdstuk beschrijven we hoe we dit voor ons zien.

4.1 DE ROL VAN DE GEMEENTE

Met de omgevingsvisie nodigen we de samenleving en onze partners uit om samen de geschetste ambities tot uitvoering te brengen. Veel ontwikkelingen starten met een initiatief van inwoners, bedrijven en instellingen. Waar mogelijk en passend binnen beleid willen we letterlijk en figuurlijk ruimte bieden voor initiatiefnemers die investeren in een toekomstbestendige leefomgeving en verantwoordelijkheid nemen voor de ruimtelijke ontwikkeling. Als gemeente is het onze rol om daarbij het publiek belang te bewaken en dragen wij de verantwoordelijkheid om ruimte te bieden aan initiatieven.

De omgevingsvisie - met gebiedsgerichte en programmatische uitwerkingen - vormt het afwegingskader voor ruimtelijke initiatieven. Dit kan betekenen dat we kritisch zijn op initiatieven die weinig of nauwelijks bijdragen aan de gestelde doelen, maar ook dat we initiatieven die goed passen binnen onze visie extra kracht bij willen zetten. Hierbij denken en handelen we vanuit

mogelijkheden en verbinding. Het uitgangspunt voor onze houding is dan ook 'ja, mits' in plaats van 'nee, tenzij'. De criteria voor onze 'mits' werken we op basis van deze visie nader uit binnen het instrumentarium van de Omgevingswet.

We zien daarbij dat verschillende opgaven en ambities samenkomen in onze wijken, dorpen en het buitengebied. Het toekomstige Omgevingsplan alleen is niet voldoende om de omgevingsvisie volledig uit te werken. Met programma's kunnen we thematisch en gebiedsgericht werken en andere visies, beleid, plannen en initiatieven samenbrengen en vertalen in een uitvoeringsgerichte aanpak. Er zullen in ieder geval thematische programma's worden opgesteld zoals het volkshuisvestingsprogramma en warmteprogramma. We verkennen na vaststelling van de omgevingsvisie of we met gebiedsgerichte programma's willen gaan werken.

4.2 SAMEN MET EEN BETROKKEN SAMENLEVING

Zoals gezegd kunnen we het als gemeente niet alleen en is samenwerking met de samenleving randvoorwaardelijk om onze doelen te bereiken. In Emmen kennen we een grote diversiteit aan lokale gemeenschappen met daarbinnen een schat aan actieve inwoners, betrokken ondernemers en bevlogen organisaties die zich inzetten voor hun omgeving. Deze energieke inwoners, met hun lokale kennis en daadkracht, zijn van onschatbare waarde. De waardevolle inbreng en kritische blik van inwoners hebben dan ook een belangrijke rol gespeeld bij het vormgeven van deze

Hoofdlijnennotitie. We willen graag samen met onze inwoners onze ambities waarmaken. Denk bijvoorbeeld aan opgaven en initiatieven op gebied van leefbaarheid en zorg. Om dit te bereiken, zullen we samen moeten zoeken naar gebiedsgerichte oplossingen, keuzes en aanpakken.

We zien het als onze rol om initiatieven te ondersteunen en inwoners tijdig te betrekken bij de ontwikkeling en uitvoering van beleid en projecten. Of het nu gaat om het aanpassen van een speeltuin, het ontwikkelen van een nieuw woongebied of het vormgeven van een dorpsvisie of gemeentelijk beleid, we willen graag iedereen de kans geven om zijn of haar stem te laten horen.

Initiatiefnemers, of dat nu de gemeente zelf is of een bedrijf, een inwoner of een andere organisatie, met plannen die passen binnen onze ambities en de omgevingsvisies moedigen we aan en ondersteunen we waar mogelijk. Initiatiefnemers zijn daarbij zelf verantwoordelijk voor het organiseren van participatie. Dit kan bijvoorbeeld door middel van bijeenkomsten, werksessies, enquêtes of online consultaties. Het is belangrijk om een vorm te kiezen die past bij het project en de betrokken partijen. En ook om daarbij breed te kijken naar belanghebbenden, zoals direct omwonenden, maar ook andere gebruikers, initiatiefnemers en bijvoorbeeld woningzoekenden. Indien gewenst ondersteunt de gemeente initiatiefnemers bij het organiseren van participatie. We hebben goede contacten in de verschillende wijken en dorpen en kunnen helpen bij het bereiken van de juiste mensen. Een paar

belangrijke uitgangspunten voor participatie in Emmen zijn:

- Inclusiviteit: iedereen moet mee kunnen doen, ongeacht achtergrond of mogelijkheden.
- Voldoende tijd: deelnemers moeten voldoende tijd krijgen om zich te informeren en hun mening te geven.
- Vroegtijdige betrokkenheid: inwoners worden vanaf het begin betrokken bij de plannen.
- Open communicatie: er is sprake van open en transparante communicatie over de plannen en de voortgang.
- Helderheid in rollen en posities: we verschaffen aan de voorkant helderheid over de rollen en posities van partijen en inwoners (participatieladder) bij de ontwikkeling van beleid of plannen.
- In de omgevingsvisie werken we een concreet kader voor participatie uit.

4.3 SAMEN MET ANDERE OVERHEDEN EN ONZE MAATSCHAPPELIJKE PARTNERS

Veel van de ruimtelijke en maatschappelijke opgaven zijn grensoverschrijdend. In de zin van bestuurlijke gemeentegrenzen, maar ook omdat ze vragen om een integrale blik en aanpak vanuit een samenwerking tussen overheden, maatschappelijke partners en samenleving. We hechten daarom veel waarde aan een sterke samenwerking met onze lokale partners en bedrijven. We zien daarbij het belang van regionale samenwerking

en afstemming, met de provincie Drenthe en buurgemeenten, waarbij we onze krachten bundelen als het gaat om het vinden van slimme oplossingen voor complexe, gebiedsoverstijgende opgaven.

Regionale afstemming is niet nieuw voor ons, denk aan de samenwerking met de gemeenten Borger-Odoorn, Coevorden en Emmen (BOCE), rondom de Nedersaksenlijn, de Regiodeal Zuidoost Drenthe en de Dutch TechZone. We stellen ons constructief op bij nieuwe initiatieven rondom gezamenlijk opgaven in de regio¹. Ook werken we al jaren samen met andere regionale partners, zoals de GGD Drenthe, de waterschappen Vechtstromen en Hunze en Aa's, de veiligheidsregio Drenthe en de omgevingsdienst Drenthe en blijven met hen samenwerken, zeker waar hun werkzaamheden raken aan de uitvoering van de omgevingsvisie. We kijken als grensgemeente op gebied van economie, veiligheid, ondermijning en windenergie ook over de grens naar onze Duitse buurgemeenten. We geloven in een gebiedsgerichte- en toekomstgerichte aanpak waarbij we gebruikmaken van overlegtafels en kennisdeling.

¹ Zoals het initiatief van de provincie Drenthe en de provincie Groningen om een herstructureringsmaatschappij Drenthe-Groningen (HMDG) op te zetten om de kwaliteit en toekomstbestendigheid van bestaande bedrijventerreinen te verbeteren. Of het recent gestarte trajecten 'Ruimte voor industrie' van het ministerie van Klimaat en Groene Groei om de ruimte voor industrie in beeld te brengen (op basis van de Clusteren Energiestrategie-gebieden) en 'Ruimte voor circulaire economie' van het ministerie van Economische zaken om de ruimte voor circulaire economie te ramen.

4.4 BEKOSTIGING VAN DE OPGAVEN

Onze ambities en doelen gaan gepaard met grote investeringen. Daar horen publieke investeringen bij, zoals de aanleg of herinrichting van infrastructuur, de inrichting van de openbare ruimte, het onderhoud van voorzieningen zoals scholen en parken, het faciliteren van de energietransitie en het aanpassen aan klimaatverandering. Met de omgevingsvisie leggen we de basis voor een financiële onderbouwing van de noodzakelijke investeringen. Echter, onze mogelijkheden om te investeren zijn beperkt. Vooral bij grotere ontwikkelingen in Emmen zien we de behoefte aan nieuwe manieren om de maatschappelijke kosten te financieren. Daarom werken we de omgevingsvisie uit in een meerjaren investeringsagenda om inzicht te krijgen in de noodzakelijke investeringen voor de ontwikkeling van onze gemeente.

5

Van Hoofdlijnennotitie
naar omgevingsvisie

Deze Hoofdlijnennotitie geeft op hoofdlijnen richting aan de omgevingsvisie. Op basis van de Hoofdlijnennotitie wordt in de derde en laatste fase de omgevingsvisie opgesteld. De uiteindelijke omgevingsvisie bouwt voort op de vastgestelde principes, kernambities en bouwstenen en vertaalt deze naar concrete ruimtelijke keuzes en gebiedsuitwerkingen. Dat betekent het toekomstbeeld van de gemeente, wijken en kernen gaan inkleuren met beelden, kaarten en gebiedsgerichte uitwerkingen.

Allereerst staat in de omgevingsvisie de nieuwe kaart van de gemeente Emmen, met een heldere legenda waarin de keuzes voor woonwijken, dorpen, centra, werklocaties en buitengebied ruimtelijk zijn uitgewerkt. Vervolgens worden de doelen en keuzes verder uitgewerkt in gebiedsgerichte uitwerkingen met beeld, gebiedsgerichte keuzes en ontwikkelprincipes. We sluiten hierbij aan bij de uitwerking op de gebiedsindeling die wordt gehanteerd bij het Omgevingsplan. Hierbinnen kunnen ook specifieke dorpen of bedrijventerreinen onderscheid gemaakt worden als het gaat om bepaalde opgaven/thema's spelen. We maken echter geen visie per dorp of gebied. De kernambities, visiekaart en gebiedsuitwerkingen vormen het fundament onder het nieuwe omgevingsplan en eventuele uitwerkingen in programma's.

5.1 PLAN-MER

Parallel aan de ontwikkeling van de omgevingsvisie wordt het plan-mer opgesteld, omdat er naar verwachting in de omgevingsvisie kaderstellende uitspraken gedaan gaan worden.

Het gelijktijdig opstellen van het plan-mer helpt om ambities te toetsen en de haalbaarheid, kansen en risico's inzichtelijk te maken. De afronding van de ontwerp omgevingsvisie en plan-mer is beoogd voor september 2025. Daarna worden beiden uitgezet voor zienswijzen. Afronding en vaststelling van de definitieve omgevingsvisie met de daarbij horende plan-mer zal plaatsvinden in december 2025/januari 2026.

5.2 PARTICIPATIE

Uiteraard vindt in deze laatste fase ook weer participatie met maatschappelijke partners en samenleving plaats. In navolging van en aanvullend op de eerdere participatievormen, zullen we in deze fase met inwoners en partners zogenoemde thematafels en gebiedstafels organiseren, rondom een specifieke opgave of (een clustering van) wijken en dorpen. We sluiten het participatieproces af met een brede bijeenkomst 'Dag van Emmen 2040', waarin de concept ontwerp omgevingsvisie wordt gepresenteerd en wordt gevraagd om een laatste reflectie.

5.3 BESTUURLIJK PROCES

In de periode tot vaststelling van de omgevingsvisie komen we op minimaal drie momenten weer langs bij de gemeenteraad, voorafgaand aan het formele besluitvormingstraject. In juni en september volgen Raadsinformatiebijeenkomsten. Daarna is de planning om in oktober nogmaals een C-discussie te voeren met betrekking tot de ontwerp-Omgevingsvisie. Daarna wordt de

ontwerp-Omgevingsvisie en de milieueffectrapportage ter inzage gelegd en worden deze na verwerking en beantwoording van zienswijzen voorgelegd aan het College en Raad in december 2025/januari 2026. Over de invulling van de informatiebijeenkomsten en C-discussie voeren we overleg met de griffie en het presidium.

COLOFON

Dit document is opgesteld door RUIMTEVOLK en is het resultaat van een samenwerkingsproces met de gemeente Emmen. Het copyright van de beelden, kaarten en foto's berust bij RUIMTEVOLK tenzij anders aangegeven. Niets uit dit document mag worden verveelvoudigd en/of openbaar gemaakt in enige vorm zonder voorafgaande schriftelijke toestemming van RUIMTEVOLK noch mag het zonder dergelijke toestemming worden gebruikt voor enig ander werk dan waarvoor het is vervaardigd, behoudens schriftelijk anders overeengekomen. Hoewel aan de inhoud en samenstelling van dit rapport de grootst mogelijke zorg is besteed, is het mogelijk dat informatie onjuist of onvolledig is. RUIMTEVOLK aanvaardt geen enkele aansprakelijkheid voor de volledigheid en juistheid van de gegeven informatie.

Datum: 4 februari 2025

**RU
IMTE
VOLK**



Bijlagen

BIJLAGE 1: NOTA VAN PARTICIPATIE

Zie apart document voor deze bijlage.

BIJLAGE 2: OVERZICHT VAN VIGEREND BELEID

NATIONAAL BELEID

- Nationale Omgevingsvisie (2020);
- Contourennotitie Nota Ruimte (2023);
- Ontwerp-NPLG
- Kamerbrief Water en Bodem Sturend (2022)

PROVINCIAAL BELEID

- Omgevingsvisie provincie Drenthe (2022)
- Contourennota omgevingsvisie Drenthe (2023)

REGIONAAL BELEID

- Economisch programma Vierkant voor Werk (2016);
- RES 1.0 (2021);
- Regionale Adaptatie Strategie 2024: Samenwerking Noordelijke Vechtstromen (2023)

LOKAAL BELEID

Algemeen

- Strategienota Emmen (2021);
- Structuurvisie gemeente Emmen 2020 (2009);
- Koersdocument Energiek Emmen (2020);
- Coalitieakkoord 2022-2026 (2022);
- Beleidskader sociaal domein (2023);
- Kadernota Economie (2024);

Wonen

- Woonvisie (buitengeWoon Thuis in Emmen) (2022);
- Woonzorgvisie 'Wonen zonder Zorgen' 2023-2026 (2022)

Economie/Bedrijvigheid

- Detailhandelsstructuurvisie 2020-2030 (2022);
- Beleidskader huisvesting arbeidsmigranten voor tuinbouwgebieden Erica en Klazienaveen 2021 (2021);
- Tuinbouwbeleid gemeente Emmen (2012);
- Ontwikkelvisie Rundedal (2021);
- Structuurvisie Erica glastuinbouw 2012-2017 (2012);
- Structuurvisie Werklocaties Emmen 2020

Recreatie en horeca

- Beleidskader Vrijtijdseconomie (2021);
- Nota verblijfsrecreatie Emmen (2021)

Milieu en veiligheid

- Beleidsnota externe veiligheid Emmen (2013);
- Meerjarenuitvoeringsprogramma bodem 2016-2020 (2016);
- Milieuagenda 2013-2016;
- Visie op de bodemkwaliteit (2013)

Verkeer en vervoer

- Fietsplan 2018-2024 (2017);
- Integrale parkeervisie gemeente Emmen (2017);
- Gemeentelijk verkeers- en vervoersplan 2012-2020 (2013)

Openbare ruimte

- Toekomstvisie begraven (2021)

Water en riolering

- Gemeentelijk rioleringsplan 2024-2028 (2023);
- Structuurvisie Water (2014);
- Waterplan Emmen 2030 (2004)

Maatschappelijke voorzieningen en sociaal domein

- Accommodatiebeleid Revisited (2013);
- Integraal huisvestingsplan scholen (2021);
- Integraal huisvestingsplan sportvoorzieningen (2023);
- Kadernota sportief bewegen (2017);
- Beleidsprogramma veiligheid (2015);
- Uitvoeringsagenda veiligheid (2022);
- De Waarde van Cultuur: Cultuurnota Emmen 2022-2024

Duurzaamheid, energie en klimaat

- Energienota 2017-2020 (2017);
- Transitievisie warmte (2021);
- Uitvoeringsplan Klimaatadaptatie Emmen: klimaatadaptatiestrategie (2022)

Landschap, archeologie en erfgoed

- Beleidsnota archeologie 2013-2018 (2013);
- Cultuurhistorische waardenkaart (2017);
- Erfgoednota 2017-2022 (2017);
- Ruimtelijke waardenkaart Emmen (2008);
- Welstandsnota Emmen (2015)

Emmen Centrum

- Zicht op het Rensenpark (2023);
- Hoogbouwvisiedocument (2007);
- Omgevingsvisie Emmen Centrum (2017)

Emmen Wijken

- Woon en Leefbaarheidsvisie Angelslo (2019);
- Woon en Leefbaarheidsvisie Emmerhout 2020-2030 (2020);
- Wijkvisie Bargeres 2022-2032 (2022)

Dorpen

- Structuurvisie 'centrumgebied Schoonebeek' (2013);
- Woon- en leefbaarheidsvisie Nieuw-Amsterdam/Veenoord (2018);
- Woon en Leefbaarheidsvisie Nieuw-Weerdinge (2018);
- Structuurvisie Nieuw - Amsterdam / Veenoord (2013)

Buitengebied

- Kadernota Vitaal Platteland 2014-2020 (2013)

